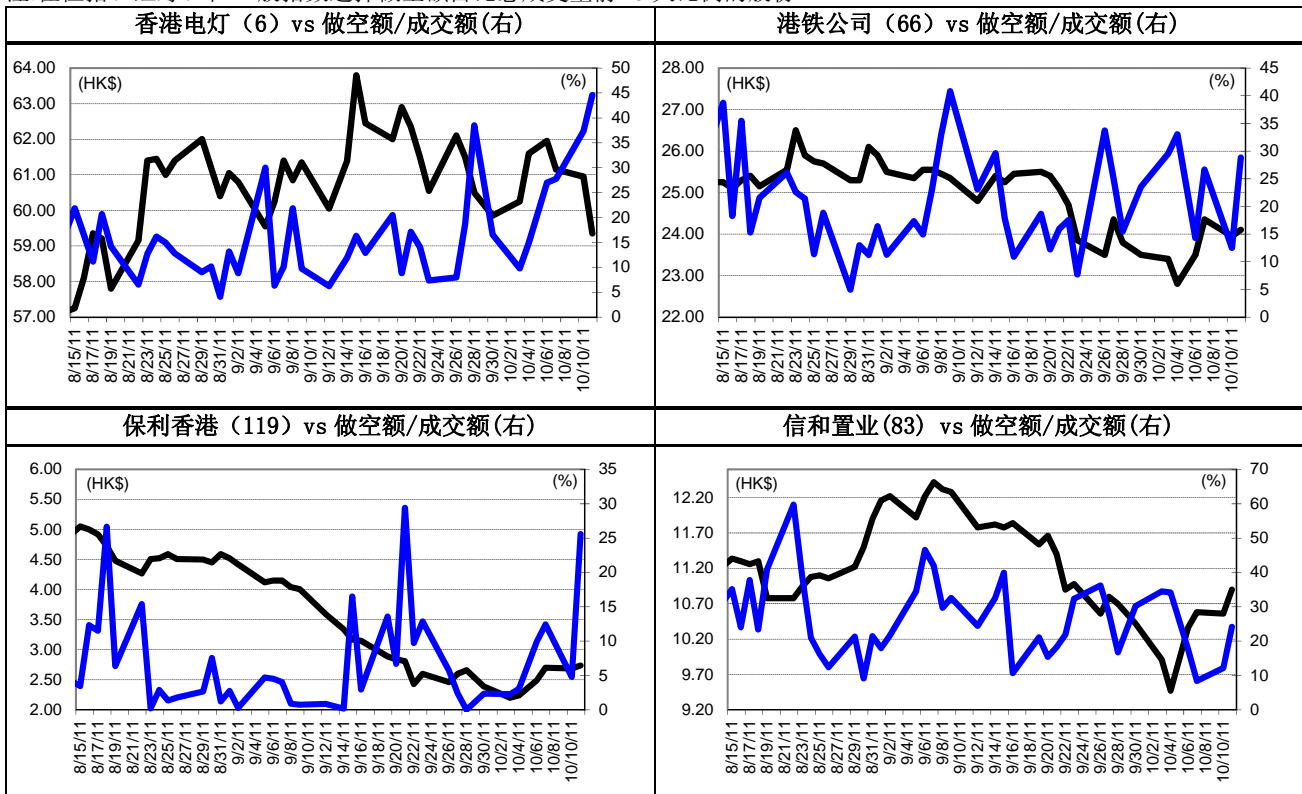


**做空活动**

代码	股票	价格 (HK\$)	价格变化	做空额/总成交量	评论
1618	中国中冶	1.38	2.99%	52%	星期二(11/10), 港股主板沽空占总成交 8.5%。 卖空的主要行业: • 公用事业股-香港电灯(6), 港铁公司(66) • 地产股-保利香港(119), 信和置业(83)
763	中兴通讯	21.20	-0.70%	46%	
6	香港电灯	59.35	-2.63%	45%	
392	北京控股	40.75	2.64%	43%	
1099	国药控股	20.75	3.49%	42%	
489	东风汽车	12.00	5.45%	34%	
836	华润电力	12.34	2.15%	34%	
168	青岛啤酒	40.50	-1.22%	29%	
66	港铁公司	24.10	0.63%	29%	
2328	中国财险	10.02	10.84%	27%	
494	利丰	14.00	6.06%	26%	
119	保利香港	2.74	1.86%	26%	
2600	中国铝业	3.75	5.34%	25%	
83	信和置业	10.90	3.22%	24%	
700	腾讯	170.10	0.89%	23%	

注:在恒指、红筹、和 H 股指数选择做空额占比总成交量前 15 大比例的股份

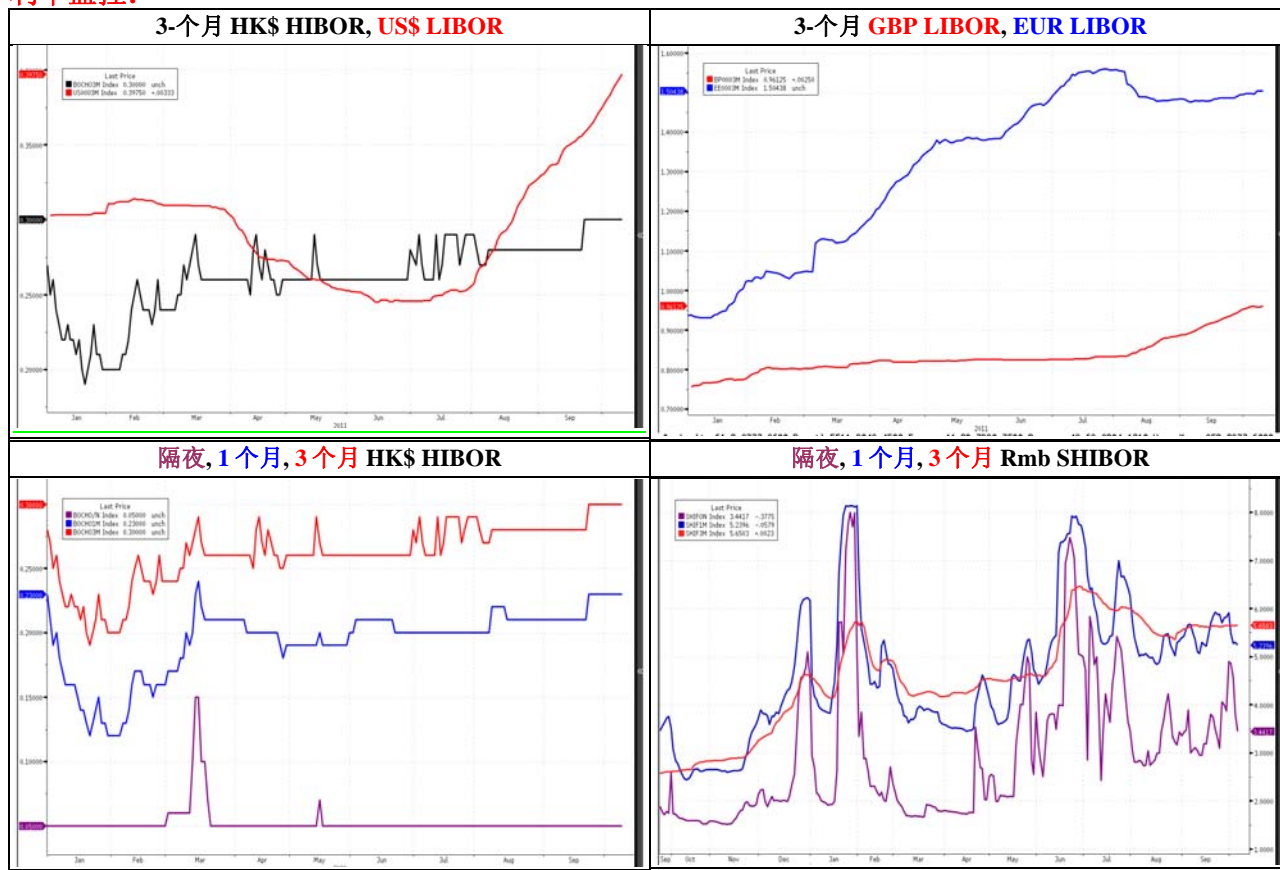


**主要指数基金短线交易指标跟踪**

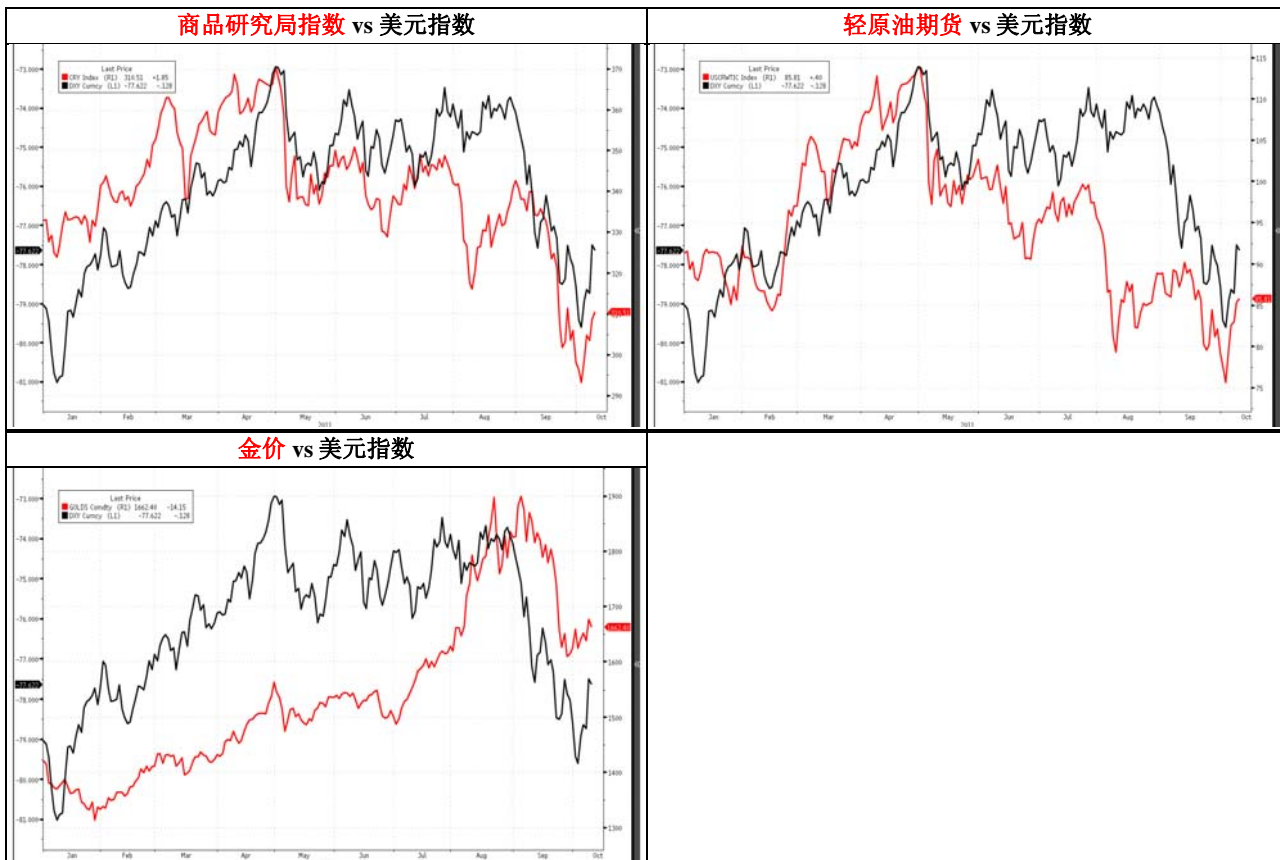
代码	名称	价格 HK\$	价格变化	NAV /股	价格对资产净值溢价	对应的追踪指数	价格	价格变化
2800	盈富基金	18.72	2.30%	18.73	-0.05%	恒生指数	18,142	2.43%
2828	恒生 H 股 ETF	93.55	4.23%	93.69	-0.15%	H 股指数	9,257	4.37%
2823	A50 中国基金 ^	10.52	1.35%	10.13	3.90%	FTSE/新华 A50 指数	7,737	0.57%
2827	标智沪深 300 ^	28.20	1.26%	27.74	-15.17%	CSI300	2,552	-0.20%
3024	标智上证 50 ^	15.90	1.15%	15.65	1.59%	上证 50 指数	1,675	0.36%

^: 此基金为一只合成交易所买卖基金

**利率监控:**



**商品指数监控:**





附件：两地市场 AH 股收市对比(10月11日)

H-股代码	A-股代码	公司名称	H-股价(HK\$)	H-股涨跌幅	A-股价(RMB)	A-股涨跌幅	H 股收市价 / A 股收市价	H 股对 A 股收市溢(折)价
939	601939	建设银行	5.11	5.8%	4.52	2.5%	92.6%	-7.4%
1398	601398	工商银行	4.31	6.7%	4.05	1.5%	87.2%	-12.8%
1288	601288	农业银行	2.99	12.8%	2.52	2.0%	97.2%	-2.8%
3988	601988	中国银行	2.65	7.7%	2.93	2.1%	74.1%	-25.9%
3328	601328	交通银行	4.69	6.1%	4.50	0.9%	85.4%	-14.6%
3968	600036	招商银行	12.06	6.9%	11.19	1.8%	88.3%	-11.7%
998	601998	中信银行	3.49	7.7%	4.27	1.4%	67.0%	-33.0%
1988	600016	民生银行	5.17	9.5%	5.49	1.7%	77.2%	-22.8%
2628	601628	中国人寿保险	19.60	5.4%	15.34	2.7%	104.7%	4.7%
2318	601318	中国平安	46.50	3.2%	34.34	1.3%	110.9%	10.9%
2601	601601	太平洋保险	24.70	4.0%	18.95	1.9%	106.8%	6.8%
857	601857	中石油	9.02	-1.7%	9.81	0.5%	75.3%	-24.7%
386	600028	中石化	7.09	-1.0%	6.86	-0.6%	84.7%	-15.3%
338	600688	上海石化	2.68	-2.9%	7.06	0.1%	31.1%	-68.9%
1033	600871	仪征化纤	1.57	6.1%	8.28	0.0%	15.5%	-84.5%
2883	601808	中海油田服务	10.78	4.7%	14.84	0.0%	59.5%	-40.5%
568	002490	山东墨龙	3.94	3.7%	13.32	-0.3%	24.2%	-75.8%
1088	601088	中国神华	31.00	0.0%	24.21	-4.2%	104.9%	4.9%
1898	601898	中煤能源	8.17	6.9%	8.73	-3.1%	76.7%	-23.3%
1171	600188	兖州煤业	17.50	6.3%	27.83	-4.9%	51.5%	-48.5%
902	600011	华能国际电力	3.18	0.3%	4.19	0.0%	62.2%	-37.8%
991	601991	大唐发电	1.94	3.2%	4.50	0.2%	35.3%	-64.7%
1071	600027	华电国际电力	1.08	2.9%	2.73	0.7%	32.4%	-67.6%
670	600115	东方航空	2.63	9.6%	4.76	0.6%	45.3%	-54.7%
1055	600029	南方航空	4.29	8.6%	6.48	1.3%	54.2%	-45.8%
753	601111	中国国航	5.98	6.6%	7.94	0.4%	61.7%	-38.3%
390	601390	中国中铁	1.73	10.2%	2.93	1.0%	48.4%	-51.6%
1186	601186	中国铁建	3.61	2.8%	4.31	0.5%	68.6%	-31.4%
1766	601766	中国南车	3.01	12.7%	4.44	0.0%	55.5%	-44.5%
525	601333	广深铁路	2.30	2.2%	3.21	0.3%	58.7%	-41.3%
177	600377	江苏宁沪高速公路	6.05	3.1%	5.34	0.0%	92.8%	-7.2%
548	600548	深圳高速公路	3.06	4.4%	3.80	0.5%	66.0%	-34.0%
995	600012	安徽皖通高速公路	3.97	2.8%	4.29	0.0%	75.8%	-24.2%
107	601107	四川成渝高速公路	2.90	4.7%	4.33	1.4%	54.9%	-45.1%
1065	600874	天津创业环保	1.84	2.2%	5.45	1.3%	27.7%	-72.3%
1211	002594	比亚迪	12.60	-0.2%	18.03	-0.3%	57.3%	-42.7%
2333	601633	长城汽车	10.30	9.3%	12.33	8.9%	68.4%	-31.6%
2338	000338	潍柴动力	35.15	1.0%	36.85	-0.2%	78.2%	-21.8%
1157	000157	中联重科	9.89	5.4%	9.49	0.0%	85.4%	-14.6%
187	600860	北人印刷机械	1.75	0.0%	6.38	0.5%	22.5%	-77.5%
300	600806	沈机集团	1.91	7.3%	7.66	-0.4%	20.4%	-79.6%
42	000585	东北电气	0.83	6.4%	3.63	0.0%	18.7%	-81.3%
1072	600875	东方电气	20.60	6.8%	22.22	0.5%	76.0%	-24.0%
2727	601727	上海电气	3.04	5.6%	6.15	0.2%	40.5%	-59.5%
2208	002202	金风科技	3.71	6.3%	9.87	0.2%	30.8%	-69.2%
350	000666	经纬纺织机械	3.99	6.7%	10.72	0.0%	30.5%	-69.5%
168	600600	青岛啤酒	40.50	-1.2%	32.17	-3.4%	103.1%	3.1%
719	000756	山东新华制药	1.97	-0.5%	6.66	1.1%	24.2%	-75.8%
874	600332	广州药业	4.66	0.9%	11.77	-1.8%	32.4%	-67.6%



2607	601607	上海医药	14.28	-1.7%	14.17	0.4%	82.6%	-17.4%
1618	601618	中国冶金科工	1.38	3.0%	2.95	0.7%	38.3%	-61.7%
347	000898	鞍钢股份	4.49	5.6%	5.19	0.8%	70.9%	-29.1%
323	600808	马钢山钢铁	1.75	-1.1%	2.84	0.7%	50.5%	-49.5%
1053	601005	重庆钢铁	1.09	3.8%	3.28	-0.3%	27.2%	-72.8%
2600	601600	中国铝业	3.75	5.3%	8.20	0.9%	37.5%	-62.5%
358	600362	江西铜业	14.74	3.1%	26.54	-0.2%	45.5%	-54.5%
2899	601899	紫金矿业	2.78	14.4%	4.36	0.7%	52.2%	-47.8%
914	600585	海螺水泥	23.05	8.2%	17.44	1.2%	108.3%	8.3%
2009	601992	金隅股份	5.87	4.8%	10.96	1.2%	43.9%	-56.1%
588	601588	北京北辰	1.12	1.8%	2.95	-0.7%	31.1%	-68.9%
763	000063	中兴通讯	21.20	-0.7%	17.05	-6.8%	101.9%	1.9%
553	600775	熊猫电子	1.21	6.1%	5.69	0.0%	17.4%	-82.6%
317	600685	广州广船	5.49	5.6%	14.73	1.4%	30.5%	-69.5%
1919	601919	中国远洋	3.44	9.9%	6.31	1.1%	44.7%	-55.3%
2866	601866	中海集运	1.30	2.4%	2.94	0.7%	36.2%	-63.8%
1138	600026	中海发展	5.65	6.2%	6.98	1.9%	66.3%	-33.7%
2880	601880	大连港	1.74	6.1%	3.00	0.3%	47.5%	-52.5%
921	000921	海信科龙	1.51	2.7%	5.19	0.2%	23.8%	-76.2%
1108	600876	洛阳玻璃	1.52	3.4%	7.80	-0.4%	16.0%	-84.0%
1812	000488	晨鸣纸业	3.26	3.2%	5.82	0.7%	45.9%	-54.1%

恒生 AH 股溢价指数



AH 股溢价指数包含 45 家 同时在中国 A 股和香港 H 股市场上市的公司，该指数用来判断 A 股价格相对于 H 股是溢价还是折价。

附件：2011 年 10 月 11 日头十大升幅和跌幅的股份

恒生指数									
头十大升幅					头十大跌幅				
排名	代码	股票	股价 (港币)	涨幅	排名	代码	股票	股价 (港币)	涨幅
1	330	思捷环球	11.00	12.02%	6	香港电灯	59.35	-2.63%	
2	3988	中国银行	2.65	7.72%	857	中国石油	9.02	-1.74%	
3	1898	中國中煤	8.17	6.94%	2	中电控股	69.2	-1.63%	
4	388	香港交易所	117.40	6.73%	3	香港中华煤气	16.84	-1.52%	
5	1398	工商银行	4.31	6.68%	19	太古股份公司'A'	88.3	-1.40%	
6	3328	交通银行	4.69	6.11%	386	中国石油化工	7.09	-0.98%	
7	494	利丰	14.00	6.06%					
8	939	建设银行	5.11	5.80%					
9	2628	中国人寿	19.60	5.38%					
10	2600	中国铝业	3.75	5.34%					

恒生中国企业指数									
头十大升幅					头十大跌幅				
排名	代码	股票	股价 (港币)	涨幅	排名	代码	股票	股价 (港币)	涨幅
1	2899	紫金矿业	2.78	14.40%	857	中国石油	9.02	-1.74%	
2	1288	农业银行	2.99	12.83%	168	青岛啤酒	40.50	-1.22%	
3	2328	中国财险	10.02	10.84%	386	中国石油化工	7.09	-0.98%	
4	390	中国中铁	1.73	10.19%	763	中兴通讯	21.20	-0.70%	
5	1919	中国远洋	3.44	9.90%	2238	广州汽车集团	7.52	-0.27%	
6	1988	民生银行	5.17	9.53%	1211	比亚迪股份	12.60	-0.16%	
7	914	安徽海螺水泥	23.05	8.22%					
8	3988	中国银行	2.65	7.72%					
9	998	中信银行	3.49	7.72%					
10	3323	中国建材	7.64	7.30%					

恒生香港中资企业指数									
头十大升幅					头十大跌幅				
排名	代码	股票	股价 (港币)	涨幅	排名	代码	股票	股价 (港币)	涨幅
1	1313	华润水泥控股	5.53	5.94%					
2	1109	华润置地	8.99	4.78%					
3	1199	中远太平洋	9.69	4.64%					
4	817	方兴地产	1.45	4.32%					
5	291	华润创业	29.15	4.29%					
6	297	中化化肥	2.07	4.02%					
7	144	招商局国际	22.20	3.98%					
8	883	中国海洋石油	13.72	3.94%					
9	123	越秀投资	1.11	3.74%					
10	363	上海实业	22.95	3.61%					

## 分析员声明

本人, 陈宋恩, Philip, 为该研究报告内容的主要负责人,特此声明, 文中观点准确反映了我个人对目标公司(们)或其证券的看法; 同时声明本人酬劳, 没有、且将不会, 直接或间接与文中本人表述的观点和建议有关。本人及关连人士并没有持有报告内所推介股份的任何及相关权益。农银国际证券有限公司和其关联公司就该等信息所述的证券或拥有一定利益。

本人, 李凯怡, Lisa, 为该研究报告内容的主要负责人,特此声明, 文中观点准确反映了我个人对目标公司(们)或其证券的看法; 同时声明本人酬劳没有、且将不会, 直接或间接与文中本人表述的观点和建议有关。本人及关连人士并没有持有报告内所推介股份的任何及相关权益。农银国际证券和其关联公司就该等信息所述的证券或拥有一定利益。

本人, 李红颖, Vivian, 为该研究报告内容的主要负责人,特此声明, 文中观点准确反映了我个人对目标公司(们)或其证券的看法; 同时声明本人酬劳没有、且将不会, 直接或间接与文中本人表述的观点和建议有关。本人及关连人士并没有持有报告内所推介股份的任何及相关权益。农银国际证券和其关联公司就该等信息所述的证券或拥有一定利益。

本人, 胡昭玲, Judy, 为该研究报告内容的主要负责人,特此声明, 文中观点准确反映了我个人对目标公司(们)或其证券的看法; 同时声明本人酬劳没有、且将不会, 直接或间接与文中本人表述的观点和建议有关。本人及关连人士并没有持有报告内所推介股份的任何及相关权益。农银国际证券和其关联公司就该等信息所述的证券或拥有一定利益。

本报告由从事证券及期货条例(Cap.571)中第一类(证券交易)及第四类(就证券提供意见)受规管活动之持牌法团-农银国际证券有限公司(「农银国际证券」)所发行。本研究报告并不牵涉具体使用者的投资目标, 财务状况和特殊要求。本报告所载之资料和意见乃根据本公司认为可靠之资料来源及以高度诚信来编制, 惟农银国际证券并不就此等内容之准确性、完整性或正确性作出明示或默示之保证。本报告不应代替投资人自己的投资判断。文中分析建立于大量的假设基础上, 我等并不承诺通知阁下该报告中的任何信息或观点的变动, 以及由于使用不同的假设和标准, 造成的与其它分析机构的意见相反或不一致。农银国际证券有限公司不负责文中信息的更新。本报告的作用纯粹为提供信息。本报告对任何公司或其证券之描述均并非旨在提供完整之描述, 本报告亦并非, 及不应被解作为提供明示或默示的买入或沽出证券的要约。农银国际证券或任何其附属机构、总监、员工和代理在法律上均不负责人因使用本报告期内资料而蒙受的任何的直接或间接损失。报告中所述证券未必适合在其它司法管辖区销售或某些投资人。文中所述的投资价格和价值、收益可能会有波动, 历史表现不是未来表现的必然指示。外币汇率可能对所述证券的价格、价值或收益产生负面影响。撰写研究报告内容的分析员均为证券及期货条例注册的持牌人士。

Copyright 2011 ABCI Securities Company Limited

该材料的任何部分未经农银国际证券有限公司的书面许可不得复印、影印、复制或以任何形式分发

办公地址: 香港中环, 红棉路8号, 东昌大厦, 13楼, 农银国际证券有限公司  
电话: (852) 2868 2383