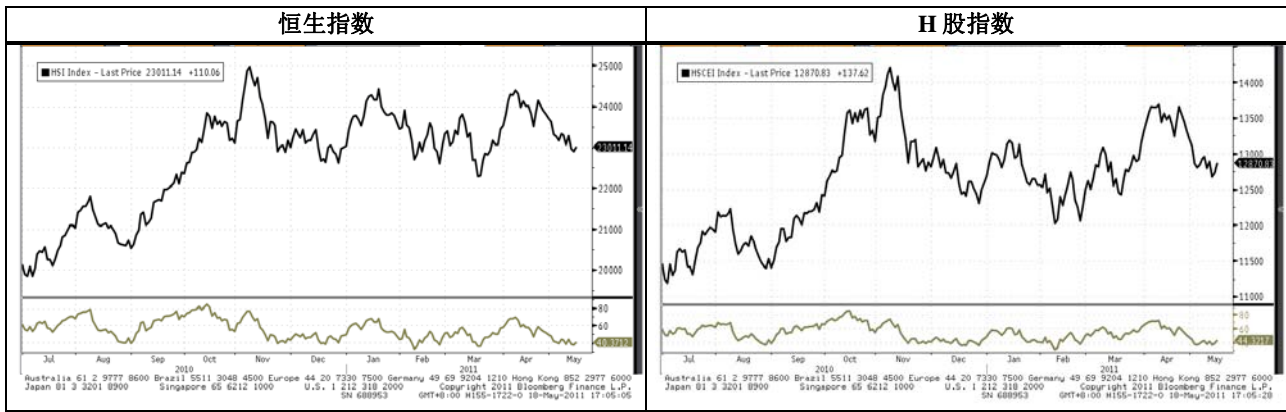


香港股票市场概要



指数表现

	5月18日	市盈率	收盘价	涨幅	涨跌	本日最高	本日最低	成交额 (HK\$百)	涨幅
恒生指数		12.12	23,011.14	0.48%	110.06	23,057.72	22,924.46	主板 60,413	-4.69%
恒生金融分类指数		12.94	33,873.18	0.34%	114.56	33,952.90	33,777.38	恒生指数股份 17,942	2.56%
恒生工商业分类指数		11.63	12,981.25	0.61%	78.53	13,015.57	12,913.30	H股指数股份 11,734	11.13%
恒生地产分类指数		9.63	28,487.99	0.83%	233.47	28,572.24	28,365.37		
恒生公用事业分类指数		17.14	44,212.32	0.08%	37.14	44,291.88	44,046.96		

	5月18日	市盈率	收盘价	涨幅		5月18日	市盈率	收盘价	涨幅
恒生综合指数	12.56	3,283.83	0.68%	恒生综合行业指数-金融业	12.41	3,630.62	0.43%		
红筹股指数	14.83	4,217.34	0.76%	恒生综合行业指数-服务业	15.03	4,469.02	1.96%		
H股指数	11.78	12,870.83	1.08%	恒生综合行业指数-电讯业	11.79	1,590.01	-0.20%		
H股金融指数	11.72	17,796.21	1.11%	恒生综合行业指数-地产建筑业	8.81	3,052.25	0.99%		
恒生波动指数	-	17.86	-1.76%	恒生综合行业指数-公用事业	15.94	5,719.36	0.06%		
				恒生综合行业指数-能源业	11.86	15,069.49	0.59%		
				恒生综合行业指数-原材料业	14.72	10,362.80	0.93%		
				恒生综合行业指数-工业制造业	10.80	1,770.43	0.89%		
				恒生综合行业指数-消费品制造业	17.66	5,646.11	0.95%		
				恒生综合行业指数-资讯科技业	22.02	2,729.27	1.26%		
				恒生综合行业指数-综合企业	8.17	2,610.93	0.45%		

期货市场

	收盘价	涨跌	涨幅	本日最高价	本日最低价	成交量	未平仓量
恒生指数期货							
恒生指数期货 5 月份合约	22,959	173	0.76%	23,040	22,851	61,177	83,214
恒生指数期货 6 月份合约	22,808	170	0.75%	22,888	22,713	1,753	10,753
恒生中国企业指数期货							
恒生中国企业指数期货 5 月合约	12,844	150	1.18%	12,895	12,752	33,547	92,674
恒生中国企业指数期货 6 月合约	12,695	151	1.20%	12,738	12,571	821	9,161

活跃港股在美收盘价

股票	代码	美国 (HK\$)	香港 (HK\$)	涨幅	股票	代码	美国 (HK\$)	香港 (HK\$)	涨幅
汇丰控股	5	80.53	80.80	-0.3%	中国石油	857	10.66	10.58	0.8%
渣打银行	2888	198.55	198.20	0.2%	中国石油化工	386	7.58	7.52	0.8%
宏利金融	945	139.78	138.00	1.3%	中国海洋石油	883	18.21	17.90	1.7%
中国人寿	2628	26.99	26.85	0.5%	上海石油化工	338	3.71	3.68	0.7%
中国移动	941	69.58	69.20	0.5%	中国东方航空	670	3.75	3.76	-0.1%
中国联通	762	15.36	15.20	1.1%	中国南方航空	1055	4.49	4.51	-0.4%
中国电信	728	4.53	4.50	0.7%	华能国际电力	902	4.51	4.49	0.5%
腾讯	700	219.31	218.40	0.4%	兖州煤业	1171	29.79	29.25	1.8%
城市电讯	1137	5.64	5.61	0.5%	中国铝业	2600	6.91	6.84	1.0%
巴西淡水河谷	6210	235.71	233.00	1.2%	广深铁路	525	3.23	3.23	0.0%

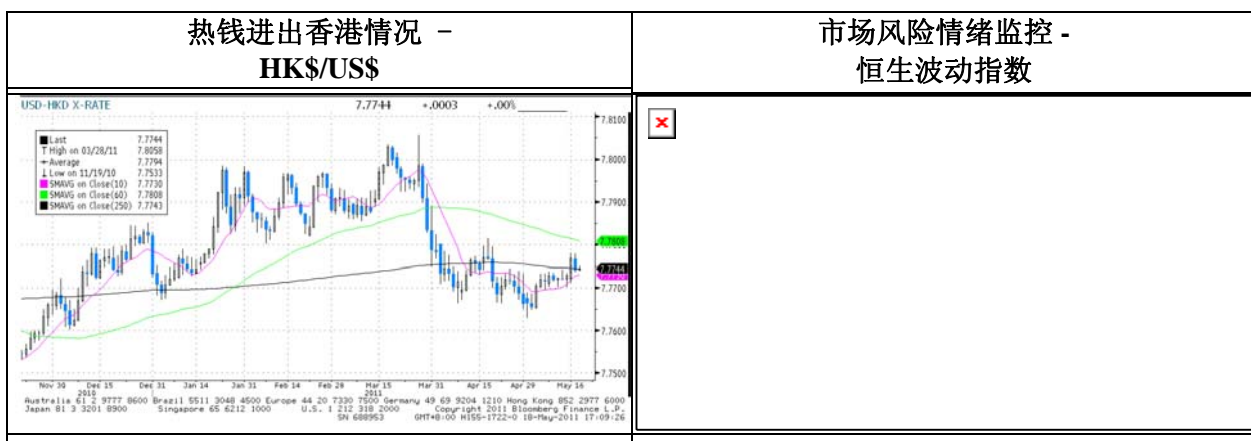
**市场动态:** 周三 (18/5), 港股回升收复二万三, 惟成交依然薄弱, 恒指全日收市报 23011.14, 回升 110.06 点; 国企指数升 137.62 点, 收报 12870.83。港股全日成交 604 亿元, 认股证占 15.7%, 达 94.6 亿元; 牛熊证占 3.8%, 达 22.9 亿元。蓝筹及国企成交 179.4 亿元及 117.3 亿元, 分别占 29.7% 及 19.4%。港股全日沽空 43.4 亿元, 占大市成交 7.18%, 涉及 393 只股份。汇控(5)居首占 6.11%, 沽空额 2.65 亿元, 相当于股份成交 18.6%; 其后保利协鑫(3800)及康师傅(322)占 5.71% 及 4.01%, 涉资 2.48 亿及 1.74 亿元, 各占股份成交 22.37% 及 31.54%。

期指向上受制受制 10 天线及二万三关, 全日升 173 点, 收 22959, 低水 52 点, 成交 61177 手, 减少 9427 手。国期延续昨天升势, 今天裂口重越 10 天线后, 进一步升破 100 天线(12838), 午后高见 12895, 尾市回顺, 全日收报 12844, 续弹 150 点, 低水 27 点; 成交 33,547 张, 增加 4406 张。

重磅汇控(5)除息日收 80.8 元。中移(941)逆市偏软跌, 漫游收半价利对手, 中电信(728)升逾 2%。加息蔓延 P 按, 地产股依然乏力。高管扬言业绩改善, 富士康(2038)戏剧性反弹 11%。领导班子过度安排落实, 利丰(494)升超过 3%。内银、内房全面造好, 花旗升价, 中国海外(688)有近 4% 升幅。挟影子概念濠赌股显著反弹, 两大龙头澳博(880)银娱(27)双双破顶扬 7%-8%。新股百宏(2299)收 5.28 元赚手续费。港府计划发行最多 100 亿元通胀挂钩债券(iBond), 据金管局向立法会提交数据显示, 正在进行相关准备工作, 预期第三季初发行。

西部水泥(2233)主席张继民表示, 集团位于新强的新生产线已投入建设, 料明年 6-7 月竣工。集团正不断寻求收购目标以扩充产能, 暂无集资需要。财务总监兼执董罗宝玲表示, 首季水泥售价轻微上升 1%, 销量则按年升约 1 倍至 200 万吨, 主要因为集团厂房增加, 产能提升所致。她又指, 首季为传统淡季, 料 5 月开始, 水泥市场出现供应紧张, 届时或考虑加价。消息对水泥建材股利好。

隔夜, 商品价格反弹。主要反弹商品为原油和有色金属。6 月份原油期货上升 3.3% 至 US\$100.1/桶; 而 6 月份期金则微升 1.0% 至 US\$1,495.8/盎司。周四(19/5), 料恒指早上开 23,090。恒指短线支持位于 22,870 点(相对应 2011 年 PE 为 12 倍)上有支持, 短线阻力位为 24,780(相对应 2011 年 PE 为 13.0 倍)。



## 宏观财经及行业新闻

浙江省遭遇7年来最大电荒,启动惩罚性电价。6月1日起,浙江将对2400多家重点用能企业实行惩罚性电价,用电超过行业能耗限额标准的企业将加收每度0.1元的电价。这是浙江省对八大高能耗产业实行差别电价后,再次对能耗大户提高电价。值得关注的是,浙江省电力公司首次明确,今年尚未出现因缺煤而停止发电的情况。(21世纪经济报道)

央行:一季度末全国信用卡透支余额同比增逾9成。中国人民银行18日发布的《2011年第一季度支付体系运行总体情况》显示,截至第一季度末,全国信用卡期末应偿信贷总额(信用卡透支余额)4737.81亿元,同比增长90.6%,较2010年第四季度增加246.21亿元,增长5.5%。根据央行报告,第一季度,我国信用卡逾期半年未偿信贷总额82.07亿元,较2010年第四季度增长6.7%;信用卡逾期半年未偿信贷总额占期末应偿信贷总额的1.7%,占比与2010年第四季度持平。(新华网)

社保基金十年来年均投资收益率 9.17%。全国社会保障基金理事会 19 日在中国证券报独家披露的年报显示,2010 年,基金权益投资收益额为 321.22 亿元。其中,已实现收益额为 426.41 亿元(已实现收益率 6.56%),交易类资产公允价值变动额为-105.19 亿元。当年投资收益率为 4.23%。全国社保基金成立 10 年以来,累计投资收益额为 2772.60 亿元,年均投资收益率为 9.17%。2010 年,全国社保基金收到境外转持国有股为 67.54 亿元。自 2005 年执行境外国有股减持改转持政策以来,累计转持境外国有股为 500.36 亿元。(中国证券报)

## 公司动态及报道

利丰(0494)迎来集团新三年业务发展计划的首年,昨日又宣布管理层变动,集团主席冯国经将于明年的下届股东周年大会退任主席,届时由其胞弟、现任董事总经理冯国纶担任。同时,乐裕民即日起获委任为集团总裁及行政总裁,冯国纶将出任执行副主席。利丰去年下半年净利按年增长 7.1%,低于市场预期,早前公司订下核心经营溢利于 2013 年达至 15 亿美元的三年计划目标,其中贸易、物流及分销业务预料可分别贡献 7 亿美元、1 亿美元及 7 亿美元。冯国纶昨日在股东会后又表示,未来三年利丰将专注在业务的自然增长,并会寻求在日本的购并机会以扩大贸易业务。

据联交所资料披露,李嘉诚在本周一增持 11 万股长实(1),每股最高价 115.8 元,平均买入价则为 115.775 元,以此计算是次动用资金 1,274 万元。

国泰航空行政总裁史乐山在股东会後表示,日本地震後两、三个星期,公司增加航班接载旅客离开日本,但隨後受往来日本人数减少,航班数量下跌,由正常往来东京每日 7 班,4 月下跌至 3 至 4 班,现在回升至 5 至 6 班,希望今个夏季情况有好转。日本航班运载率由正常的 70%至 80%,下跌至 50 至 55%。

西部水泥财务总监罗宝玲表示,今年首季水泥销量高於 200 万吨,按年上升一倍,由於期内产能增加,但由於首季为行业传统淡季,该季销量占全年 15%至 20%,5 月份进入供应紧张阶段,公司有可能加价,但她未有透露加幅。對於国家鼓励水泥行业整合,她表示,公司正寻找并购机会。由於公司今年初发行了 4 亿美元债券,今年再没有集资需要,资金应付潜在收购。

## 同业视点

法巴发表研究报告指，腾讯是其於中国互联网领域中的首选股票，股价为22倍2012年预测PE，估值较同业便宜，且近期腾讯宣布开放QQ予第三方服务商，为了反映该行对其长期发展的乐观预测，将其目标价由235元调升12.8%至265元，维持「买入」的投资评级。法巴预计，2011和2012年，腾讯的纯利分别为110.68亿元(人民币，下同)和158.74亿元，每股盈利为0.62元和0.88元，相当於期内市盈率分别为29.6倍和20.6倍。2011和2012年，腾讯的股本回报率分别为41.7%和41.1%。

法巴发表研究报告指，由於中国政府於本月13日起无限期禁止柴油出口，而当前原油价格高企，出口是中石化炼油业务盈利的唯一希望，因此重申其对中石化「减持」的投资评级，目标价7.16元，以反映法巴对其9倍於2011预测市盈率的估值。法巴指出，相对於中石化而言，该行更看好中海油 (00883-HK) (「买入」，目标价24.48元)，预计中海油会锁定原油价格同比上涨20%，产量同比上升15%，法巴对中海油2011年预测市盈率12倍。法巴预计，2011和2012年，中石化的纯利分别为621.5亿元(人民币，下同)和623.8亿元，每股盈利两年均为0.72元，相当於期内市盈率均为8.8倍。2011和2012年，中石化股本回报率料分别为13%和11.9%。

## 香港财经日志

日期	股票代码	股票名称	业绩报告
2011-05-19	00291	华润创业	第一季业绩
2011-05-19	00709	佐丹奴国际	第一季业绩
2011-05-19	00717	英皇证券	中期业绩
2011-05-19	00981	中芯国际	第一季业绩
2011-05-19	01177	中国生物制药	第一季业绩
2011-05-19	03368	百盛集团	第一季业绩

---

### 分析员声明

本人, 陈宋恩, Philip, 为该研究报告内容的主要负责人,特此声明, 文中观点准确反映了我个人对目标公司(们)或其证券的看法; 同时声明本人酬劳, 没有、且将不会, 直接或间接与文中本人表述的观点和建议有关。本人及关连人士并没有持有报告内所推介股份的任何及相关权益。农银国际证券有限公司和其关联公司就该等信息所述的证券或拥有一定利益。

本人, 李凯怡, Lisa, 为该研究报告内容的主要负责人,特此声明, 文中观点准确反映了我个人对目标公司(们)或其证券的看法; 同时声明本人酬劳没有、且将不会, 直接或间接与文中本人表述的观点和建议有关。本人及关连人士并没有持有报告内所推介股份的任何及相关权益。农银国际证券和其关联公司就该等信息所述的证券或拥有一定利益。

---

本报告由从事证券及期货条例(Cap.571)中第一类(证券交易)及第四类(就证券提供意见)受规管活动之持牌法团-农银国际证券有限公司(「农银国际证券」)所发行。本研究报告并不牵涉具体使用者的投资目标, 财务状况和特殊要求。本报告所载之资料和意见乃根据本公司认为可靠之资料来源及以高度诚信来编制, 惟农银国际证券并不就此等内容之准确性、完整性或正确性作出明示或默示之保证。本报告不应代替投资人自己的投资判断。文中分析建立于大量的假设基础上, 我等并不承诺通知阁下该报告中的任何信息或观点的变动, 以及由于使用不同的假设和标准, 造成的与其它分析机构的意见相反或不一致。农银国际证券有限公司不负责文中信息的更新。本报告的作用纯粹为提供信息。本报告对任何公司或其证券之描述均并非旨在提供完整之描述, 本报告亦并非, 及不应被解作为提供明示或默示的买入或沽出证券的要约。农银国际证券或任何其附属机构、总监、员工和代理在法律上均不负任何人因使用本报告期内资料而蒙受的任何的直接或间接损失。报告中所述证券未必适合在其它司法管辖区销售或某些投资人。文中所述的投资价格和价值、收益可能会有波动, 历史表现不是未来表现的必然指示。外币汇率可能对所述证券的价格、价值或收益产生负面影响。撰写研究报告内容的分析员均为证券及期货条例注册的持牌人士。

---

Copyright 2011 ABCI Securities Company Limited

该材料的任何部分未经农银国际证券有限公司的书面许可不得复印、影印、复制或以任何形式分发

办公地址: 香港中环, 红棉路8号, 东昌大厦, 农银国际证券有限公司  
电话: (852) 2868 2383